



Sobere setting voor pracht en praal

In juni dit jaar werd de Hermitage Amsterdam geopend. De grootscheepse verbouwing van de voormalige Amstelhof resulteerde in een sober en evenwichtig gebouw, een oase van rust in de Amsterdamse binnenstad. Merckx+Girod architecten ontwierp een interieur dat de buitenschil onaangetaast laat en door zijn ingetogenheid de perfecte achtergrond vormt voor de schatten uit St.- Petersburg.

De Hermitage Amsterdam heeft in de korte periode sinds de opening al drommen bezoekers van over de hele wereld over de vloer gehad. De rij voor de ingang riep op sommige momenten associaties op met het Vaticaanmuseum. “We hadden niet verwacht dat het zo storm zou lopen”, zegt interieurarchitect Evelyne Merckx, die samen met architect Hans van Heeswijk dit prestigieuze project tot een goed einde bracht. Een enorme klus, waar ze met zichtbare voldoening op terugkijkt. “Al kan ik me nu bijna niet meer voorstellen hoe we het voor elkaar hebben gekregen.” Het pand, waarin voorheen verpleeghuis de Amstelhof gevestigd was, dateert uit de 17e eeuw en kenmerkt zich door



FOTO BOVEN (Luuk Kramer)
**De entree aan de Amstelzijde,
met uitgediepte Ossenpoort**

FOTO LINKS
**De vitrines in de grote zaal draaien
iedere 20 minuten rond**



een laat-hollands classicistische bouwstijl: sober, met een zeer regelmatige plattegrond. De binnentuin, door Merkx betiteld als 'mooiste huiskamer van Amsterdam' en ingericht door landschapsarchitect Michael van Gessel, wordt omsloten door een vierkant van 102 x 102 m bestaand uit de westvleugel aan de Amstel, de twee expositievleugels en de tuinvleugel, waarin zich het entreegebied bevindt. Bezoekers komen binnen via de Ossenpoort aan de Amstelzijde - door Van Heeswijk uitgediept om een royale entree mogelijk te maken - en wandelen vervolgens via de binnentuin naar de foyer.

Transparant

Er moest architectonisch op grote schaal 'opgeruimd en schoon-gemaakt worden' om de oorspronkelijke heldere structuur van het gebouw weer tevoorschijn te brengen. Hans van Heeswijk: "Het pand was naar buiten toe heel gesloten, met binnen veel kleine vertrekken en kruip-door-sluip-door - routes. Wij wilden weer licht, lucht en activiteit binnen de gevels brengen. "Geen

gemakkelijke opgave: tijdens een verbouwing in de jaren '70 waren er betonnen binnenverdiepingen in het pand aangebracht. Evelyne Merkx: "Dat konden we net zo goed allemaal weghalen, alles wat je ziet is nieuw."

Doordat op strategische plaatsen in het gebouw vides gecreëerd zijn en doordat de noodtrappenhuizen transparant zijn gemaakt, kun je als bezoeker altijd 'naar het licht' lopen. Iets wat mensen eigen is, aldus Van Heeswijk, die benadrukt dat de structuur van het pand zich bijzonder goed leent voor een publiek gebouw. "Je hebt ofwel zicht op de binnentuin, ofwel op de trappenhuizen. Dat maakt het tot een gebouw waarin bezoekers zich gemakkelijk kunnen oriënteren."

De sobere 'kloosterachtige' uitstraling mag dan contrasteren met het barokke Winterpaleis in St.-Petersburg, overgenomen uit de Russische Hermitage zijn de royale gangen en trappen die bijdragen aan de prettige ruime uitstraling van het museum. Hoe druk het ook is, echt dringen wordt het nooit.

'Gouden eieren'

Merkx + Girod ontwierp voor deze sobere basisstructuur een interieur dat de buitenschil van het gebouw volledig onaangetast laat. Dit gegeven uit zich op verschillende manieren: zo zijn er geen gordijnen gebruikt, en werd de bewegwijzering (ontworpen door Reynoud Homan) alleen op de buitenmuren aangebracht als het echt noodzakelijk was. Structurele binnenmuren werden opgedikt, zodat de geavanceerde technische installaties die nodig zijn in een modern museum onzichtbaar weggewerkt konden worden. Deze muren vormen een onder-

Project **Hermitage Amsterdam**
Opdrachtgever **Stichting Hermitage aan de Amstel**
Architect **Hans van Heeswijk architecten**
Interieurarchitect **Merkx+Girod architecten**
Landschapsarchitect **Michael van Gessel**
Aannemer **Bouwbedrijf De Nijs & Zonen**
Bewegwijzering **Reynoud Homan**
Grafische Vormgeving **ArtGrafica**
Interieurbouwers/leveranciers
Keijzers Interieurbouw (tentoonstelling, vast interieur)
Iris Design (Amstelhofzaal, Ruslandzaal)
Houtwerk (Hermitage voor Kinderen)
Smeulders Interieurgroep (garderobes en pantries)
X-Kwadraat (kroonluchters Kerkzaal)
Cortlever Agricola (natuursteen)
Doetinchem Parket (vloer Ruslandzaal)
SWA Holland (kaartenrekken)
Pyrasied (kunststoffen barmeubel)
Riwi Collotype (belettering en graphics)
Lichtadvies **Hans Wolff**
Armaturen **Erco, Philips, Van Doorn, Zumtobel, Waldmann, Iguizzini, Bega**
Vloeroppervlak **12.000 m²**
Oplevering **juni 2009**



streping van het aanwezige schema; ze maken deel uit van het interieur en bieden tegelijkertijd op elegante wijze ruimte aan doorgangen, nissen en vitrines. Voor de plaatsen waar het interieur functies moet benadrukken, zoals het entreegebied, het restaurant, de winkels en de Kerkzaal, werd een reeks autonome elementen ontwikkeld, de 'gouden eieren'. Te beginnen met balie, garderobe en zitelement in de foyer en de ketting in het centrale trappenhuis. Deze ketting - met 'bedels' ontworpen door Jurgen Bey - is een geschenk van het museum aan de sponsors. Voor de Kerkzaal (de voormalige eetzaal) ontwierp Merckx drie grote kroonluchters van staal en handgemaakt porselein. In deze kronen zijn ook alle gasontladinglampen, spotlights en boxen verwerkt. Op de vloer van de Kerkzaal kwam een loper van dik geperst vilt: "Dat sobere vind ik horen bij een kerk." Ook in restaurant Neva bevindt zich een gouden ei: de bar, 25 meter lang en letterlijk het stralend middelpunt dankzij de verlichting van binnenuit. Neva behoort, net als de binnentuin, de museumwinkels

en de zalen aan de Amstelzijde tot de ruimtes die vrij toegankelijk zijn voor het publiek.

Aan de Amstelzijde werden ook de beide hoekkamers: de Regentenkamer (de huidige Vriendenlounge) en de Regentessenkamer in ere hersteld. In de Amstelhofzaal is een permanente expositie te zien over de geschiedenis van het verpleeghuis, met de foto's van de laatste bewoners - gemaakt door Jan van Breda - als een fries rondom de wanden. De Ruslandzaal tenslotte heeft als onderwerp de bijzondere band tussen Nederland en Rusland, met als jongste voorbeeld de samenwerking tussen Hermitage-directeuren Ernst Veen en Michail Piotrovsky.

Kabinetten

Behalve de permanente expositieruimtes in het museum richtten Merckx en haar projectteam de openingstentoonstelling in, getiteld 'Aan het Russische Hof' die beide expositievleugels bestrijkt.

In de toekomst zal steeds één vleugel in gebruik zijn, terwijl in de andere een volgende expositie wordt ingericht.

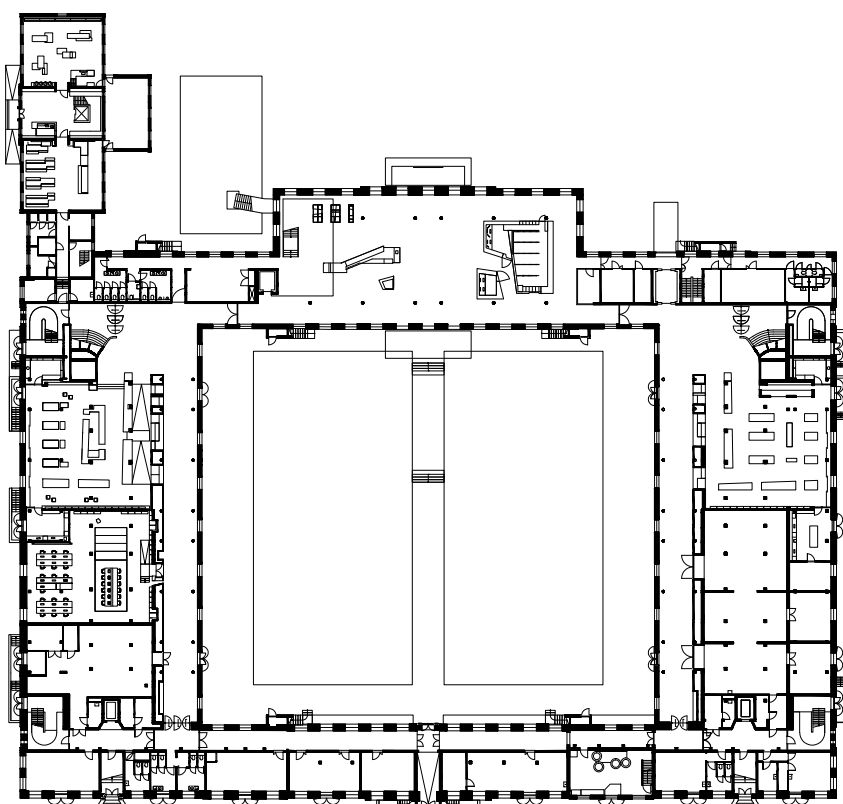


FOTO LINKSBOVEN (Luuk Kramer)
De vide met de centrale trappartij

LINKS
Plattegrond benedenverdieping

RECHTS
De Kerkzaal, met uitzicht op de Amstel

RECHTSBOVEN
Het entreegebied, met 'gouden eieren':
garderobe, zitelement en balie van corian



Om recht te doen aan de opulentie van de schatten uit St.-Petersburg hielden ze het interieur sober en strak. De twee expositievleugels belichten elk een belangrijk aspect van het hofleven, het plechtige protocol en het feestelijke bal. In de grote zaal van 'Het Russische Bal' werd de inrichting uitbundiger vormgegeven, wat tot uiting komt in de wandbekleding: een glanzend champagnekleurig materiaal met een 'gepoederd' effect, ontwikkeld samen met een fabrikant van bonbonverpakkingen. In deze zaal staan de feestelijke kostuums en baljurken te pronk in cirkelvormige vitrinemeubelen, die iedere twintig minuten ronddraaien. De vitrines in de andere zaal 'Aan het Protocolaire Hof' zijn volgens een modulair systeem ontworpen en kunnen dus naar wens aan elkaar gekoppeld worden. Opvallend bij de inrichting van de expositie waren de verschillen in opvattingen over de rol van objecten in de tentoonstelling. Merckx: "De Russen wilden vooral heel volledig zijn, haast niets weglaten, terwijl wij soms wat selectiever te werk gingen. Om de objecten visueel met elkaar te





FOTO UITERS BOVEN
Atelier in de Hermitage voor Kinderen

FOTO BOVEN (LUUK KRAMER)
Een van de twee museumwinkels

verbinden, hebben we ze geordend in speciale ‘kabinetten’ waardoor ze toch een samenhangend verhaal vertellen.”

Kinderateliers

Een bijzondere rol is toebedeeld aan de ‘Hermitage voor Kinderen’ - een onderdeel met een educatieve functie, geheel in de traditie van de Hermitage St.-Petersburg. De Hermitage voor Kinderen is gevestigd in Gebouw Neerlandia. Hier zullen jaarlijks 20.000 schoolkinderen uit Groot-Amsterdam op bezoek komen om deel te nemen aan een van de drie educatieve programma’s. Evelyne Merckx: “Dit deel was zeven jaar geleden al verbouwd, heel degelijk. Daarom was het mogelijk een aantal zaken zo te laten of slechts gedeeltelijk aan te passen.” Merckx+Girod ontwierp ook de inrichting van de vijf kinderateliers, twee leslokalen, het kinderrestaurant en de winkel. Alles in materialen afgestemd op gebruik door kinderen, en voorzien van speelse details: “Voor de kapstokwand hebben we met het hele bureau verschillende haakjes lopen verzamelen. Het is enig geworden, ik kan niet wachten om er met mijn kleinkinderen naar toe te gaan!”

www.hermitage.nl

www.merkx+girod.nl

www.heeswijk.nl